

Impressie Verrijkende Landbouw; kansen voor regionale overheden 11 februari 2021

Ontwikkelde kennis en handvatten binnen het kennis- en innovatieprogramma Verrijkende Landbouw bieden voor regionale overheden kansen om effectiever aan de slag te gaan met gebiedsprocessen in het landelijk gebied en daarbij te leren van elkaar. Verrijkende Landbouw heeft ook aanbevelingen geformuleerd op zowel regionale als landelijke schaal voor een doorbraak richting een volhoudbaar landbouwsysteem op een gezonde bodem. Daarvoor is onder andere een onderzoek gedaan voor de provincie Gelderland naar de succes- en faalfactoren in gebiedsprocessen.

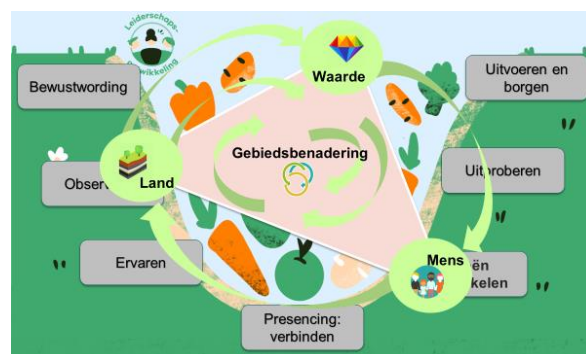
Tijdens de kennisbijeenkomst op donderdag 11 februari 2021 hebben we vanuit [Verrijkende Landbouw](#) en [Voor de Oogst van Morgen](#) circa 70 deelnemers van provincies, gemeentes en waterschappen kennis laten maken met:

1. De door ons ontwikkelde gebiedsbenadering op basis van Land, Waarde en Mens en de Theorie U,
2. (Systeem)aanbevelingen voor zowel gebieden en regionale overheden als voor het rijk
3. Een voorstel voor een zogenaamd versnellingshuis voor de te maken transitie naar een duurzaam landbouwsysteem op een gezonde bodem.

De presentatie hiervan is terug te vinden op [de website van verrijkende landbouw](#). Onderstaand is per onderdeel een korte toelichting gegeven aangevuld met resultaten van de bijeenkomst.

1. Gebiedsbenadering

Verrijkende Landbouw heeft in samenwerking met Voor de Oogst van Morgen een gebiedsbenadering ontwikkeld om te komen tot een volhoudbaar landbouwsysteem op een gezonde bodem. Een gebiedsgerichte benadering vanuit de oriëntaties Land, Waarde en Mens waarmee we samen vorm kunnen geven aan mogelijke toekomstbeelden en waar mensen in verbinding met het land en elkaar vormgeven aan het verzilveren en verdelen van waarden. Met een focus op de instituties, regels en afspraken die daarvoor nodig zijn op regionaal en nationaal niveau.



De gebiedsbenadering is getoetst in 3 gebiedswerkshops met stakeholders. Uitgangspunten van de gebiedsbenadering zijn:

- Land (bodem) aan 'tafel';
- (H)erkennen van de 6 functies van land;
- Onderzoekend ontwerpen van toekomstbeelden;
- Kijken naar een mix van publieke en private waardering;
- Maatwerk in gebieden en opschaling;
- (Her)definiëren van de rol van burgers, bedrijven en (regionale) overheden;
- Nieuwe manieren van samenwerken en nieuw leiderschap volgens de Theorie U;
- Meerlaagse systeemveranderingen ontwikkelen.

Reacties op de presentatie van de gebiedsbenadering tijdens de bijeenkomst zijn positief. De analyse van de opties die je hebt in gebiedsprocessen wordt erg interessant gevonden. En ook de procesaanpak volgens de Theorie U helpt volgens een deelnemer om niet meteen 'het probleem' te zien en in 'de oplossing' te schieten, maar om in een gebied te 'zijn' en met elkaar te zien en voelen wat er echt aan de hand is.

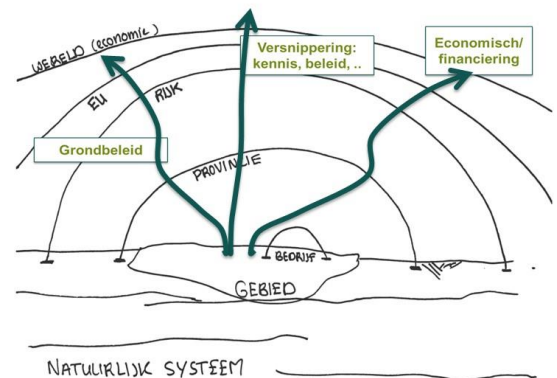
Impressie Verrijkende Landbouw; kansen voor regionale overheden 11 februari 2021

De uitwerking van de gebiedsbenadering met een stappenplan is over een aantal weken terug te vinden in de [bibliotheek op onze website](#).

2. Van (systeem)aanbevelingen naar een transitieagenda

Richting een nieuw volhoudbaar landbouwsysteem is niet alleen vernieuwing in gebieden en met gebiedsspelers nodig, maar ook binnen het bestaande regime van bedrijven en overheden. Samen met de provincie Gelderland heeft Verrijkende Landbouw in 2020 een vingeroefening gedaan met het ophalen van belemmeringen, die tot (beleids)aanbevelingen leiden over lagen heen (zie de [Beschouwing Gelderse programma's & initiatieven voor een duurzamere landbouw](#)).

Ook hebben we een analyse gedaan van landelijk geïnitieerde gebiedsprocessen. Zo hebben we op een nieuwe manier zichtbaar gemaakt wat aanbevelingen zijn voor gebieden, lokale en regionale overheden en wat aanbevelingen zijn voor het Rijk (/EU). Dit zullen we verwerken in een transitieagenda.



Tijdens de bijeenkomst zijn deze (systeem)aanbevelingen gepresenteerd (zie slide 13 en 14 in [de presentatie](#)) en zijn ze in break out sessies aangevuld en aangescherpt. Deelnemers zien de volgende waardevolle aanvullingen:

- Beleid moet aansluiten bij wat er in de samenleving gebeurt; rol van overheid is om hierin naar buiten gaan, te luisteren, te faciliteren, regisseren en ruimte te geven;
- Werk vanuit principes en doelen en niet vanuit regels.
- De 6 bodemfuncties zijn deels overlappend maar moeten echt integraal worden benaderd. De boer moet voelen dat hij waardering krijgt voor de diensten die hij verleent.
- Neem naast landschap ook cultuurhistorische waarde van land/bodem mee en denk hierbij aan beekherstel maar ook aan bodemschatten als grafheuvels.
- Formuleer ook aanbevelingen over rollen; wie neemt de lead? Gebied kijkt naar overheid en v.v. Mensen in het gebied moeten de overheid als partner gaan zien; dit vraagt om cultuurverandering binnen de overheid.
- Formuleer een aanbeveling voor het rijk om echt integraal te gaan werken; neem voedsel als vertrekpunt en spreek daarmee ook de consument/burger aan en niet alleen de boeren;
- Kijk met het gebied naar hoe het gebied is ontstaan (gebiedsgenese) en krijg zo meer gevoel voor wat er kan. Kijk vervolgens naar functie volgt bodem en bestemming volgt klimaat. En luister naar/sluit aan bij belevingswereld van de boer die het voedsel produceert, dwing niet af, maar ga in gesprek. En biedt kennis over bodem aan.
- Ontwikkel verleidingsmechanismen voor landgebruikers zodat bodemdiensten voor onze "common goods" ook meer vervuld worden.
- Neem ook stedelingen mee in gebiedsprocessen; de uitdaging in Nederland is om platteland en stad te verbinden. Dit maakt meer mogelijk qua oplossingen maar leidt ook tot betrokkenheid en depolarisatie;
- In gebiedsprocessen heb je naast deelnemers ook 'dragere' nodig; belanghebbenden die (willen) dragen. Het is heel belangrijk om gezamenlijk te zoeken naar wat er verbindt, waarbij het gaat over

Impressie Verrijkende Landbouw; kansen voor regionale overheden 11 februari 2021

(beleefde) urgentie en beleving. Gezamenlijke beleving is de basis om samen te werken en samen te investeren.

3. *Versnellingshuis: voor de transitie in gebieden en voor de transitie in beleid*

Er is samenwerking en versnelling nodig! Het leiderschapsnetwerk 'Voor de oogst van Morgen' en het innovatieprogramma 'Verrijkende Landbouw' slaan daarom de handen ineen en ontwikkelen een 'Versnellingshuis' voor een toekomstgericht, duurzaam, gebiedsgericht landgebruik.

In het 'Versnellingshuis' verbinden we spelers in gebieden aan elkaar, of spelers uit gebieden met overheden en andere regimespelers, of regimespelers aan experts.... Daarnaast helpen we de verbinding te leggen met de context: We helpen het 'Land', het natuurlijke bodem en watersysteem, 'Aan tafel' te zetten. We brengen waar nodig expertise in over mogelijke toekomstbeelden, nieuwe verdienmodellen, systeemaanbevelingen, transitiepaden en organisaties. In 'labs' (co-creatie en leiderschapstrajecten op maat) faciliteren we vertraging om vertrouwen en nieuwe inzichten te krijgen, om daarna juist te versnellen. Uitgangspunt voor transformatie is daarbij: **'Vorm volgt bewustzijn'**. Alleen vanuit een nieuw besef en bewustzijn van de waarde van het 'Land' en van de kracht en de mogelijkheden van samenwerking, komt echte vernieuwing tot stand.

Op dit moment wordt gewerkt aan een basisfinanciering vanuit landelijke en publieke financiers. De verwachting is dat er ook maatschappelijk, bijvoorbeeld 'inkind', kan worden bijgedragen. Vervolgens kunnen op basis van co-financiering 'labs' worden ontwikkeld voor samenwerkende partijen die dat nodig hebben om hun proces te versnellen, of dat nu over gebiedsprocessen gaat, of over vernieuwing van de beleidspraktijk.

Iedereen die hier aan wil bijdragen of van het aanbod van het Versnellingshuis gebruik wil maken, nodigen we u van harte uit voor een gesprek via renee.zijlstra@verrijkendelandbouw.nl.

Ondersteuning vanuit het Versnellingshuis

